

ROTHENBERGER

RODRUM M/L

RODRUM M/L



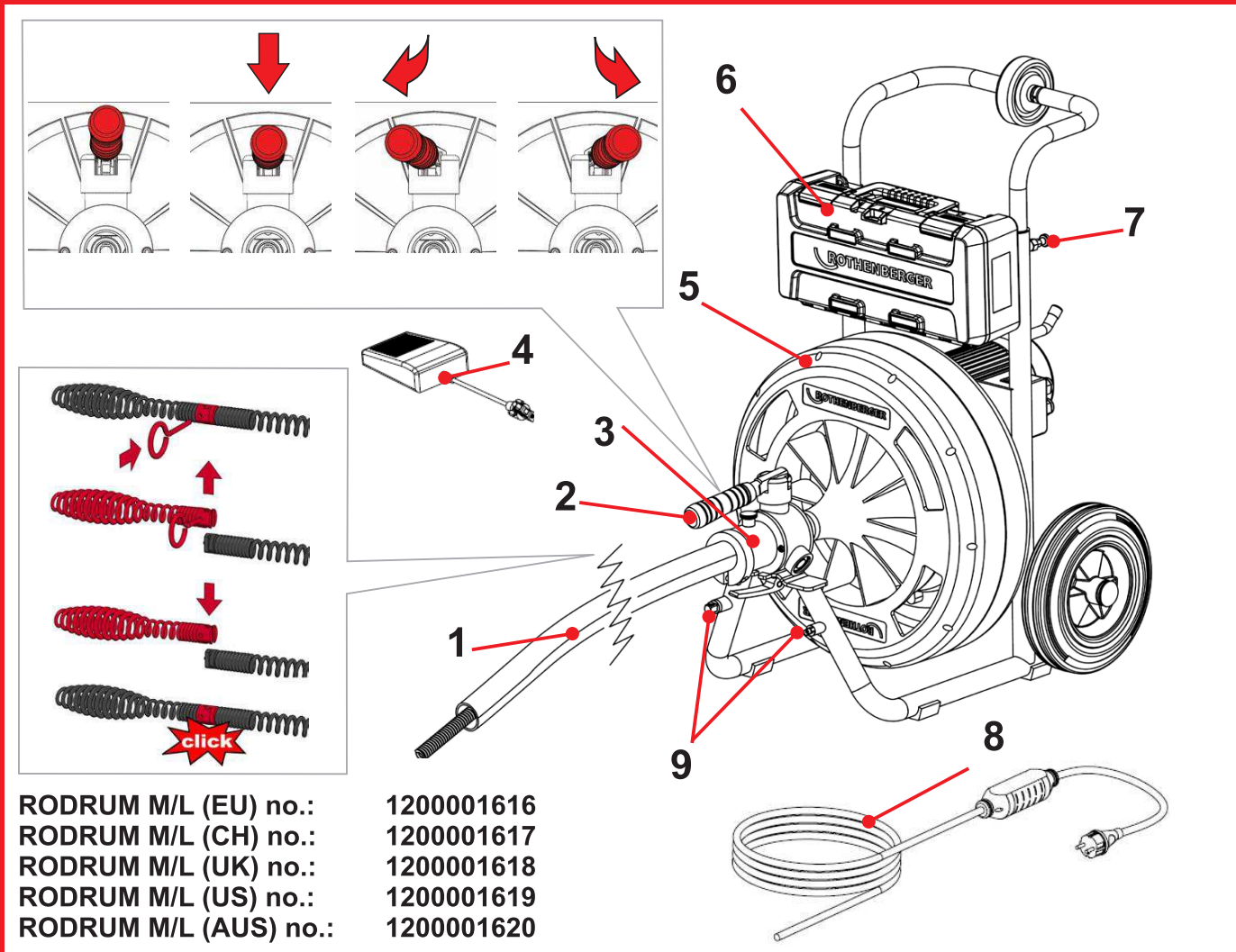
DE Bedienungsanleitung
EN Instructions for use
FR Instruction d'utilisation
ES Instrucciones de uso
IT Istruzioni d'uso
NL Gebruiksaanwijzing
PT Instruções de serviço
DA Brugsanvisning
SV Bruksanvisning
NO Bruksanvisning
FI Käyttöohje

PL Instrukcja obsługi
CZ Návod k používání
TR Kullanım kılavuzu
HU Kezelési útmutató
SL Navodilo za uporabo
SK Návod na obsluhu
BG Инструкция за експлоатация
EL Οδηγίες χρήσεως
RU Инструкция по использованию
CN 使用说明书

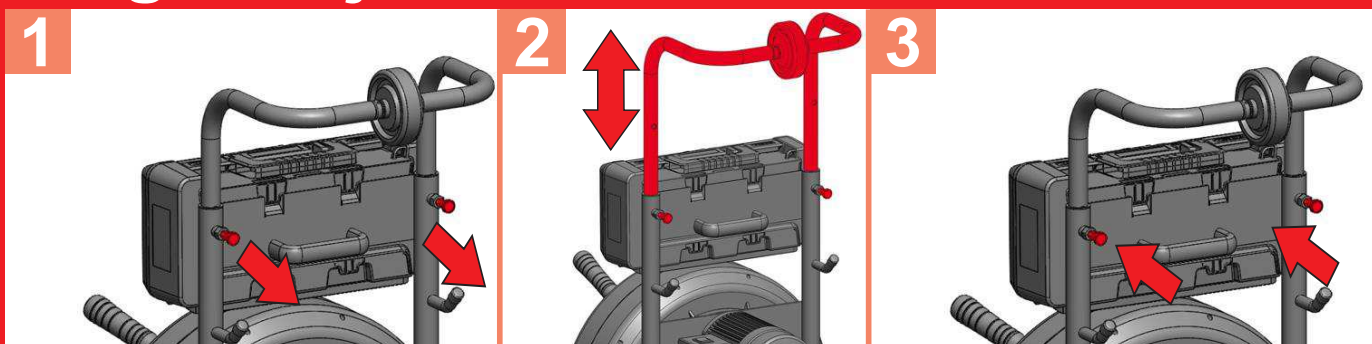


www.rothenberger.com

A Overview



B Height adjustment

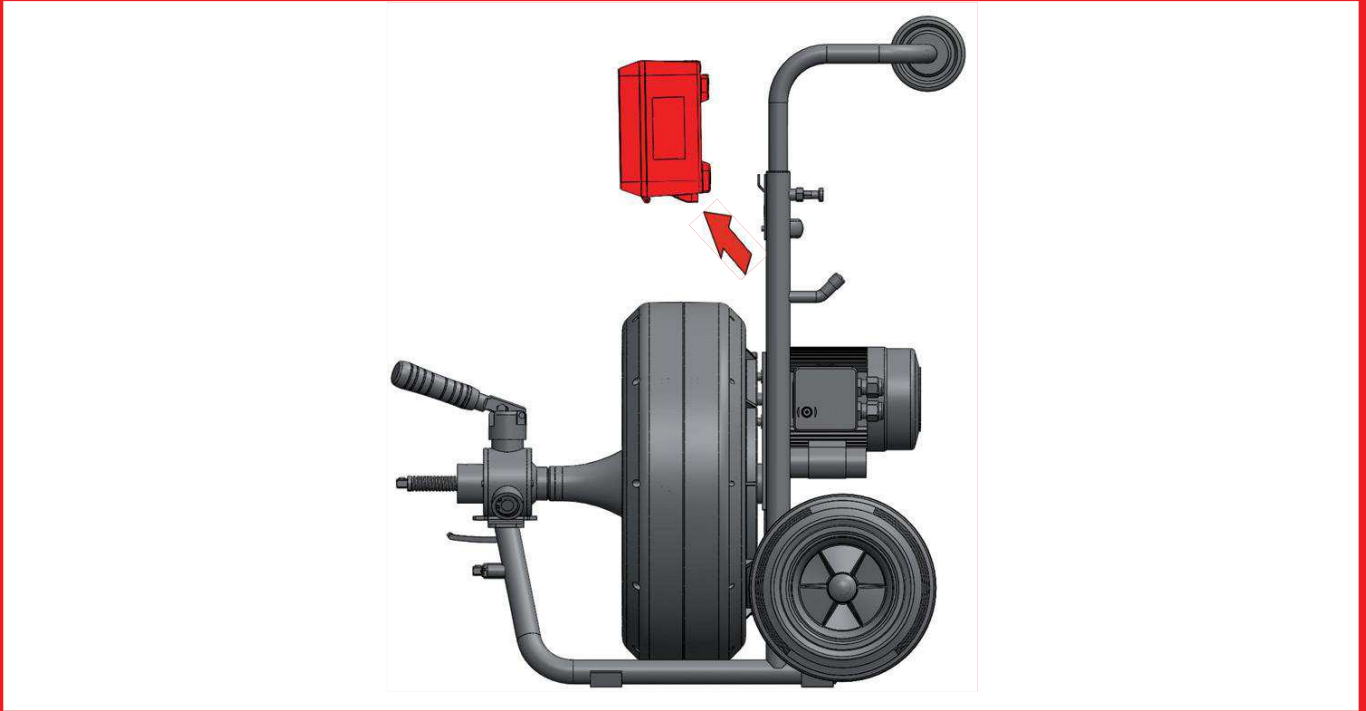


C Loading



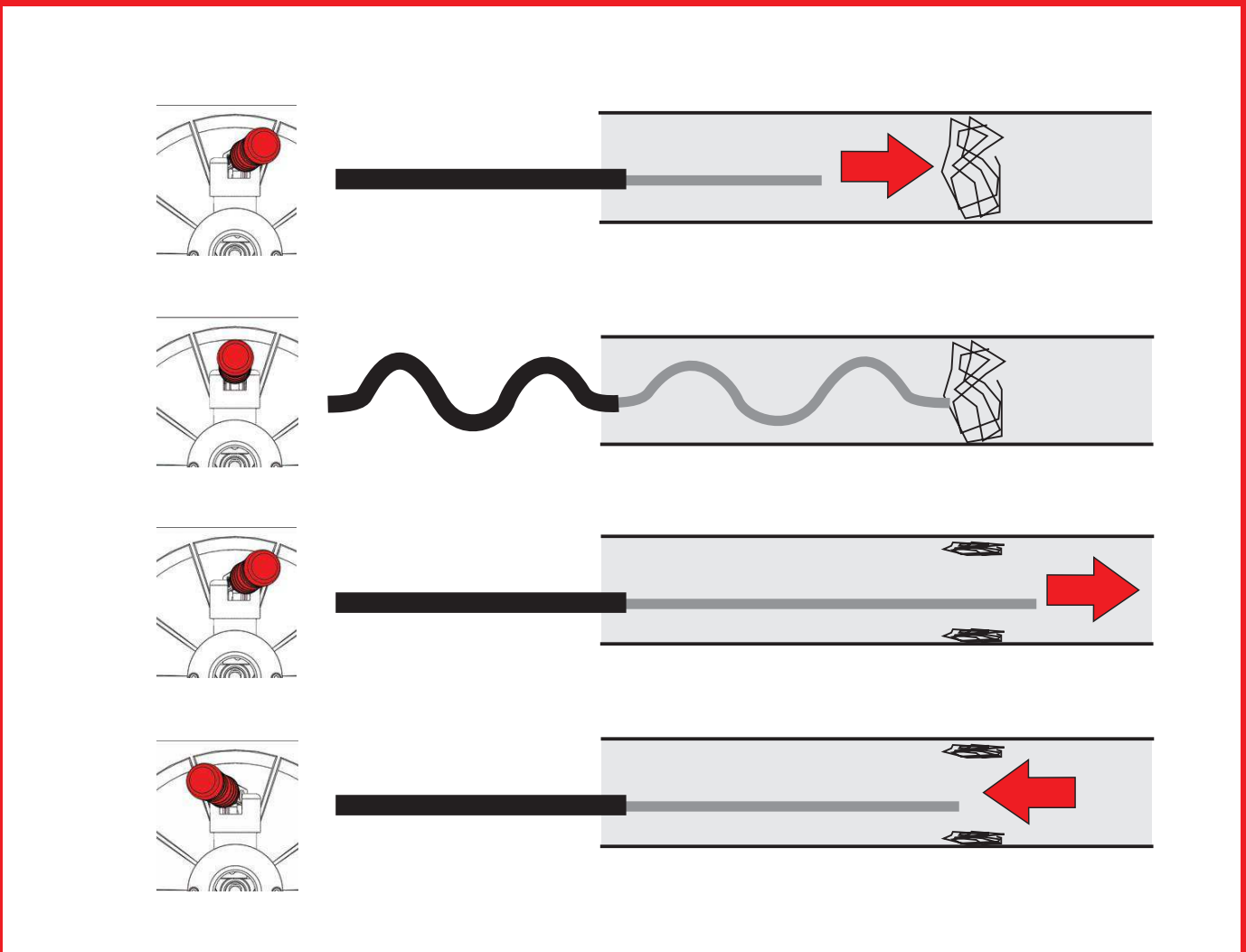
Tool case removal

D



Operating

E

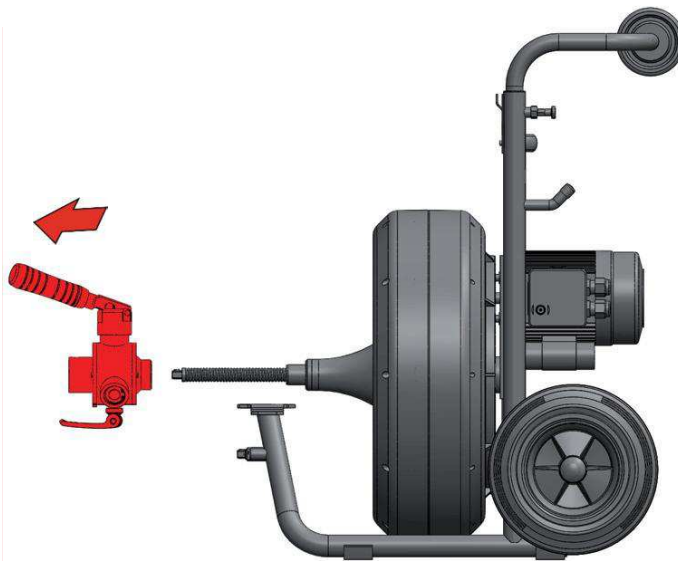


F Spiral drum change

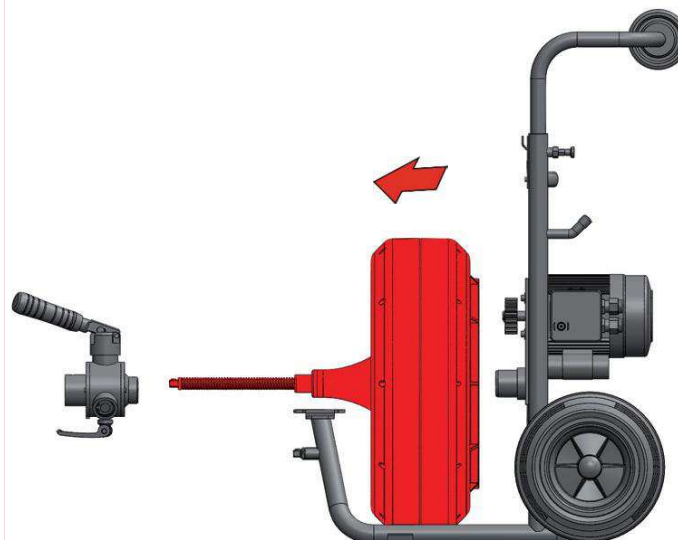
1



2



3



1	Upozornění k bezpečnosti	124
1.1	Všeobecné bezpečnostní pokyny	124
1.2	Zvláštní bezpečnostní pokyny.....	125
1.3	Zbytková rizika	126
1.4	Vymezení účelu použití.....	126
2	Technické údaje	126
3	Rozsah dodávky	127
4	Popis typového štítku	127
5	Připojení do sítě	127
5.1	Zprovoznění spínače PRCD	127
6	Funkce zařízení	128
6.1	Přehled (A)	128
6.2	Přeprava.....	128
6.2.1	Výškové přestavení přepravní rukojeti (B)	128
6.2.2	Nakládání stroje k čištění potrubí na vozidlo (C)	128
6.3	Uvedení do provozu	128
6.4	Připojení/ Odpojení náradí / spirály pomocí spojky (A/D)	129
6.5	Obsluha (E)	129
6.6	Odstranění ucpání trubky (E).....	129
6.7	Vytažení spirály z trubky (E)	129
6.8	Odstavení z provozu.....	130
6.9	Výměna bubnu se spirálou (F).....	130
6.10	Prodloužení pracovního rozsahu (A).....	130
7	Ošetřování a údržba	131
7.1	Vkládání nových spirál.....	131
8	Řešení problémů	131
9	Příslušenství	131
10	Zákaznické služby	132
11	Likvidace	132

Značky obsažené v textu:



Výstraha!

Tento symbol varuje před nebezpečím úrazu.



Varování!

Tento symbol varuje před nebezpečím škod na majetku a poškozením životního prostředí.



Výzva k provedení úkonu

1.1 Všeobecné bezpečnostní pokyny



POZOR! Při používání elektrického nářadí dodržujte následující zásadní bezpečnostní opatření na ochranu před úrazem elektrickým proudem, nebezpečím zranění a nebezpečím požáru.

Přečtěte si všechny tyto pokyny, než budete používat toto elektrické nářadí, a dobře tyto bezpečnostní pokyny uložte.

Obsluha a údržba:

- 1 **Pravidelné čištění, údržba a mazání.** Před každým seřizováním, údržbou nebo opravou vytáhněte síťovou zástrčku.
- 2 **Opravy svěřujte výhradně specializovaným opravnám, které mají k dispozici originální náhradní díly.** Zajistíte tak dlouhodobou provozní bezpečnost přístroje.

Bezpečná práce:

- 1 **Pracovní plochu udržujte v pořádku.** Nepořádek na pracovní ploše může vést ke zraněním.
- 2 **Mějte na zřeteli vnější vlivy.** Nevystavujte elektrické nářadí dešti. Nepoužívejte elektrické nářadí ve vlhkém nebo mokřem prostředí. Postarejte se o dobré osvětlení pracovní plochy. Nepoužívejte elektrické nářadí tam, kde hrozí nebezpečí požáru nebo nebezpečí výbuchu.
- 3 **Chraňte se před úrazem elektrickým proudem.** Zabraňte kontaktu těla s uzemněnými díly (např. trubkami, radiátory, elektrickými sporáky, chladicími jednotkami).
- 4 **Udržujte ostatní osoby v bezpečné vzdálenosti.** Nenechte další osoby, obzvláště děti, dotýkat se elektrického nářadí nebo kabelů. Udržujte je v bezpečné vzdálenosti od pracovní plochy.
- 5 **Bezpečně ukládejte nepoužívané elektrické nářadí.** Nepoužívané elektrické nářadí musí být uloženo na suchém, vysoko položeném nebo uzavřeném místě, mimo dosah dětí.
- 6 **Nepřetěžujte elektrická nářadí.** Pracují lépe a bezpečněji ve stanoveném rozsahu výkonů.
- 7 **Používejte správné elektrické nářadí.** Na těžké práce nepoužívejte žádné stroje o malém výkonu. Nepoužívejte elektrické nářadí pro takové účely, pro které není určeno. Např. nepoužívejte ruční okružní pilu pro řezání větví nebo polen.
- 8 **Noste vhodný oděv.** Nenoste žádné oblečení nebo šperky, které by mohly být zachyceny pohyblivými díly. Při práci na volném prostranství se doporučuje používat obuv odolnou proti skluzu. Na dlouhé vlasy používejte síťku.
- 9 **Používejte ochrannou výbavu.** Používejte ochranné brýle. Při prašných pracích používejte ochrannou masku.
- 10 **Připojte odsávací zařízení.** Pokud jsou k dispozici přípojky na odsávání prachu a jímací zařízení, ujistěte se, že jsou připojené a správně používané.
- 11 **Nepoužívejte kabel pro účely, pro které není určen.** Nepoužívejte kabel na vytahování zástrčky ze zásuvky. Chraňte kabel před horkem, olejem a ostrými hranami.
- 12 **Zajistěte opracovávaný kus.** Používejte upínací zařízení nebo svěrák, aby opracovávaný kus pevně držel. Tak je držen spolehlivěji než rukou.
- 13 **Vyvarujte se nenormálního postoje.** Stůjte na stabilním povrchu a udržujte si neustále rovnováhu.
- 14 **Pečlivě se starejte o nářadí.** Řezací nářadí udržujte ostré a čisté, aby mohlo pracovat lépe a spolehlivěji. Dodržujte pokyny pro mazání a výměnu nástrojů. Pravidelně kontrolujte přípojné vedení elektrického nářadí a poškození nechte opravit zkušeným specialistou. Pravidelně kontrolujte prodlužovací vedení, a když jsou poškozená, vyměňte je. Rukojeti udržujte v suchu a čistotě, aby nebyly znečištěné mazivem a olejem.
- 15 **Vytáhněte zástrčku ze zásuvky.** Pokud nepoužíváte elektrické nářadí, před údržbou a při výměně nástrojů jako např. pilového kotouče, vrtáku, frézy.
- 16 **Nenechávejte nasazený žádný klíč.** Před zapnutím zkontrolujte, že je odstraněn klíč a seřizovací nářadí.
- 17 **Vyvarujte se neúmyslného spuštění.** Při zasunutí zástrčky do zásuvky se ujistěte, že je vypínač vypnutý.

- 18 **Používejte prodlužovací kabel pro venkovní použití.** Venku používejte pouze k tomu vhodný a odpovídajícím způsobem označený prodlužovací kabel.
- 19 **Bud'te opatrní.** Všiměte si, co se děje. Pracujte s rozumem. Nepoužívejte elektrické nářadí, když nejste soustředěni.
- 20 **Zkontrolujte elektrické nářadí na možné poškození.** Před dalším použitím elektrického nářadí musí být bezpečnostní zařízení nebo lehce poškozené díly pečlivě zkontrolovány na bezvadnou funkci a daný účel. Zkontrolujte, že pohyblivé díly fungují bezvadně a nezadírají se, nebo že díly nejsou poškozené. Veškeré díly musí být správně namontovány a všechny podmínky splněny, aby byl zajištěn bezvadný provoz elektrického nářadí.
Poškozená bezpečnostní zařízení a díly musí být podle účelu opraveny ve specializované dílně nebo vyměněny, pokud není v návodu k obsluze uvedeno jinak. Poškozený vypínač musí být vyměněn v servisní dílně.
Nepoužívejte žádné elektrické nářadí, u kterého se nedá vypínač zapnout a vypnout.
- 21 **Pozor.** Použití jiných nástrojů a jiného příslušenství pro vás může znamenat nebezpečí úrazu.
- 22 **Elektrické nářadí nechejte opravit specializovaným elektrikářem.** Toto elektrické nářadí odpovídá příslušným bezpečnostním směrnicím. Opravy smí být prováděny pouze elektrikářem, a smí být použity pouze originální náhradní díly; jinak se může uživateli stát úraz.

1.2 Zvláštní bezpečnostní pokyny

Při čisticích pracích noste gumové holinky (izolace).

Před zastrčením zástrčky do sítě je nezbytně nutné dát pozor na to, že je vypínač stroje na čištění trubek v poloze 0 příp. AUS.

Při použití elektrických přístrojů zásadně dodržujte stanovené jmenovité napětí sítě a vždy pracujte s ochrannou hadicí a ochrannými rukavicemi.

Pro příslušné ucpání vyberte patřičné nářadí a průměr trubky pro čištění, abyste předešli zaseknutí nářadí v místě ucpání a vymrštění spirály z trubky.

S tímto strojem a jeho příslušenstvím čistěte pouze odpadní trubky, žádné komíny, studně apod., abyste zabránili poškození.

Při broušení a podobně nepozměňujte žádné nářadí, abyste zabránili poškození trubek/kolen trubek.

Používejte kamerový systém, abyste rozpoznali příčinu ucpání trubky.

Stroj připojte pouze k elektrickým vedením, která jsou bezchybně nainstalována podle ustanovení předpisů VDE.

Spirála nesmí být v chodu bez vodící hadice!

Mechanické čištění potrubí by se mělo provádět vždy shora, ve směru k ucpanému místu.

Dbejte na to, aby během čištění potrubí nedošlo k otevření žádného z odběrných míst připojených k čištěné trubce. Může zde dojít ke vzniku vzlaku!

Při čištění potrubí nikdy nenechávejte stroj bez dozoru!



Ochranné kryty: Všechny díly vykonávající otáčivý pohyb jsou zabezpečeny ochrannými kryty. Odstraňování těchto krytů a/nebo používání stroje bez nich je přísně zakázáno!

Místo použití (cestu, šachtu) zajistěte tak, aby nemohla vzniknout újma nezúčastněným osobám, a otevřené šachty nebo kanalizační výpusti udržujte trvale zakryté.

Zkoumané okolí zkontrolujte pomocí plynového detektoru se zaměřením na přítomnost jedovatých nebo výbušných plynů!

Stroj a jeho příslušenství je nutno po každém použití očistit a vydezinfikovat.

Při provádění všech prací je nutno používat doporučené osobní ochranné vybavení: ochranné brýle, ochrannou přilbu, bezpečnostní obuv, reflexní vestu!

Po každém činnosti je nutné umytí a vydezinfikování rukou, jelikož existuje zvýšené nebezpečí infekce způsobené choroboplodnými mikroorganismy!

1.3 Zbytková rizika

I při dodržování všech bezpečnostních pokynů existují např. následující zbytková rizika: Spirála se může zkrřížit (v případě příliš velkých pracovních oblouků tvořit smyčku), přičemž hrozí nebezpečí sevření. Napnutá spirála se může vymrštit z trubky - nebezpečí zranění!

1.4 Vymezení účelu použití

Stroje pro čištění potrubí se smějí používat pouze k čištění trubek s následujícími průměry:

13 mm spirály: 70-100 mm; **16 mm spirály:** 70-125 mm; **20 mm spirály:** 150-250 mm

Stroje na čištění trubek jsou dimenzovány pouze na krátkodobý provoz a smí být proto nepřetržitě v provozu pouze po dobu max. 15 minut! Toto zařízení lze používat jen pro uvedený účel!

2 Technické údaje

Napětí.....	230V/ 110V - 50/ 60 Hz
Výkon P1/ P2.....	0,645 kW (50 Hz); 0,690 kW (60 Hz)/ 0,40 kW
Rozměry (DxŠxV).....	700x550x870 mm
Hmotnost (s Ø 20 mm spirála).....	asi 68 kg
Typ spirály.....	Ø 13 mmØ 16 mm Ø 20 mm
Pracovní rozsah – průměr trubky.....	70-100 mm.....70-125 mm..... 150-250 mm
Max. délka spirály v bubnu M.....	15 m.....15 m..... -
Max. délka spirály v bubnu L.....	30 m.....30 m..... 20 m
Max. pracovní délka.....	30 m.....45 m..... 60 m
Rychlost spirály (podle průběhu potrubí).....	asi 5 m/minasi 6,5 m/min... asi 8,5 m/min
Směr otáčení (poloha spínače I).....	doleva (při pohledu na buben zepředu)
Třída krytí.....	I
Stupeň krytí.....	IP X4
Provozní režim.....	S2 15min.
Hladina akustického tlaku (L_{pA}).....	79 dB (A) K_{pA} 3 dB (A)
Hladina akustického výkonu (L_{WA}).....	90 dB (A) K_{WA} 3 dB (A)
Hladina hluku při práci může přesáhnout 85 dB (A). Je nutno nosit ochranu sluchu!	
Naměřené hodnoty zjištěny v souladu s EN 61029-1:2010.	
Celková hodnota vibrací.....	$\leq 2,5 \text{ m/s}^2$ $K = 1,5 \text{ m/s}^2$

V těchto pokynech uvedená úroveň vibrací byla změřena podle měřících metod normovaných v EN 61029 a může být použita pro vzájemné porovnání elektronářadí. Hodí se i pro předběžný odhad zatížení vibracemi.



Uvedená úroveň vibrací reprezentuje hlavní použití elektronářadí. Pokud se ovšem bude elektronářadí používat pro jiné práce, s odlišným příslušenstvím, s jinými nástroji nebo s nedostatečnou údržbou, může se úroveň vibrací lišit. To může zatížení vibracemi po celou pracovní dobu zřetelně zvýšit.

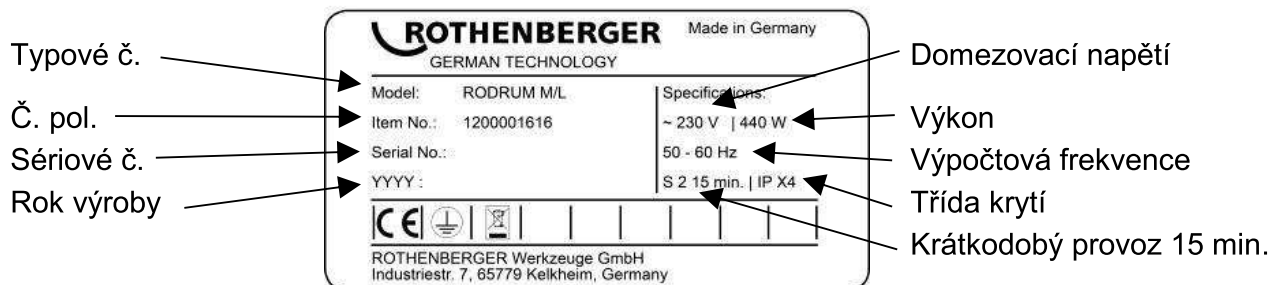
Pro přesný odhad zatížení vibracemi by měly být zohledněny i doby, v nichž je nářadí vypnuté nebo sice běží, ale fakticky se nepoužívá. To může zatížení vibracemi po celou pracovní dobu zřetelně zredukovat.

Stanovte dodatečná bezpečnostní opatření k ochraně obsluhy před účinky vibrací, jako je např. údržba elektronářadí a nástrojů, udržování teplých rukou, organizace pracovních procesů.

3 Rozsah dodávky

- Základní stroj RODRUM M/L
- Hadice pro vedení spirály
- Návod k použití
- Kufřík s nářadím (v závislosti na provedení)

4 Popis typového štítku



5 Připojení do sítě

Zapojte jen na jednofázový střídavý proud a jen na síťové napětí uvedené na výkonovém štítku. Zapojte jen do zásuvek s ochranným kontaktem. Stroj smí být provozován jen přes FI jistič s max. jmenovitým chybným proudem 10 - 30 mA.

Zapojení: Zastrčte přístroj do zásuvky a stiskněte 'RESET' tlačítko:

Po rozsvícení červené funkční kontrolky je stroj funkční. Po každém vytažení nebo přerušení přívodu síťového proudu se stroj automaticky vypne.

Funkční test: stiskněte 'TEST' tlačítko: Stroj se vypne. Stiskněte 'RESET' tlačítko: Po rozsvícení červené funkční kontrolky je stroj funkční.

Před každým uvedením do provozu proveďte funkční test. Při opakovaných poruchách, nechejte připojený stroj zkontrolovat.

Dbejte prosím na to, že tento stroj nemůže nahradit základní bezpečnostní opatření. Abyste předešli ohrožení života, vždy dbejte na řádné použití elektrického přístroje.

Spolehlivá osobní ochrana před nebezpečnými údery elektrickým proudem. Chybné proudy budou rozpoznány ve zlomku sekundy a přívod proudu okamžitě přerušen. To drasticky omezí ohrožení lidí a zvířat.

- Elektrické nářadí nikdy nepoužívejte bez dodaných PRCD.
- Výměnu zástrček nebo přívodního vedení nechejte provést výrobcem elektrického nářadí nebo jeho servisem.
- Elektrické díly elektrického nářadí udržujte mimo dosah vody a osob v pracovním prostoru.



Při provozu stroje k čištění potrubí nikdy nesahejte do vybrání bubnu se spirálou – nebezpečí zranění!

5.1 Zprovoznění spínače PRCD



Pouze pro střídavý proud! Dodržet stanovené síťové napětí!

Před každým uvedením přístroje do provozu proveďte test spínače PRCD za použití následujícího postupu:

1. Spojte zástrčku spínače PRCD se zásuvkou.
2. Stiskněte tlačítko RESET. Indikace se zobrazí ČERVENĚ (ZAPNUTO).
3. Vytáhněte zástrčku ze zásuvky. Indikace se vypne.
4. Zopakujte kroky 1 a 2.
5. Stiskněte tlačítko TEST. Červeně zobrazená indikace se vypne.
6. Stisknutím tlačítka RESET zapnete přístroj (ČERVENÁ indikace).



Toto ochranné zařízení zajišťuje ochranu proti chybám v připojeném přístroji, nikoli však proti chybám v předcházejícím zařízení.

6 Funkce zařízení

6.1 Přehled (A)

1	Vodicí hadice	6	Kufřík s nářadím
2	Páka	7	Západkový čep
3	Posuvová jednotka	8	Síťový kabel s proudovým chráničem
4	Nožní spínač	9	Spojky (vlevo: 20 mm čtyřhran; vpravo 16 mm drážka T)
5	Buben		

6.2 Přeprava

6.2.1 Výškové přestavení přepravní rukojeti (B)

→ Otevřete oba západkové čepy a zaaretujte je otočením o 90°.



Během otevírání držte rukojeť ve stávající poloze.

→ Zvolte vhodnou polohu rukojeti. V závislosti na způsobu použití existují čtyři volitelné polohy rukojeti. Nejnižší poloha rukojeti představuje nastavení pro přepravu ve vozidle.

→ Otočte oba západkové čepy zpět do zajišťovací polohy.



Ujistěte se, případně zkontrolujte mírným posunutím, že oba západkové čepy znatelným způsobem zapadly.

6.2.2 Nakládání stroje k čištění potrubí na vozidlo (C)

→ Umístěte stroj k čištění potrubí pozpátku do nakládací oblasti vozidla.

→ Zvolte vhodnou výšku rukojeti podle bodu 6.2.1.

→ Nakloňte stroj k čištění potrubí tak, aby se jeho přepravní kolečko přemístilo na nakládací plošinu vozidla.

→ Zvedněte stroj k čištění potrubí oběma rukama a celý jej přesuňte na nakládací plošinu.



Při zvedání stroj k čištění potrubí zvolte takový způsob práce, který nebude nadměrně namáhat vaše záda; před obouručním zvednutím nejprve přejděte do dřepu nebo stroj k čištění potrubí zvedejte ve dvojici s další osobou.



→ Stroj k čištění potrubí umístěte ve vozidle tak, aby během jízdy nemohl sklouzávat.



Stroj k čištění potrubí nikdy nepřevážte nalezato!

→ Uložte kabely do správné přepravní polohy.

6.3 Uvedení do provozu



Stroj k čištění potrubí smí obsluhovat výlučně zaškolený a oprávněný personál!

→ Zkontrolujte elektrickou instalaci na pracovišti.

→ Nožní spínač umístěte tak, aby byl dobře dosažitelný a aby všechny obslužné prvky byly snadno ovladatelné.

→ Nasuňte vodicí hadici na spirálu až k dorazu na posuvové skříni a zajistěte ji pomocí spony.

→ Síťovou zástrčku připojte k odpovídající elektrické síti.



Dbejte na to, aby spínač motoru byl nastaven v poloze „VYPNUTO“!
Nikdy stroj k čištění potrubí nepoužívejte bez nožního spínače a vodicí hadice!

6.4 Připojení/ Odpojení náradí / spirály pomocí spojky

(A/D)

- Vyměte kufřík s náradím z přidržovacího zařízení (viz ilustrace D).
- Zvolte náradí, které je vhodné pro příslušnou aplikaci.

Připojení pomocí spojky:

- Nasuňte náradí / spirálu na spojku do polohy umožňující zajištění zapadnutím a proveďte kontrolu zaměřenou na pevné usazení.

Odpojení pomocí spojky:

- Zasuňte rozpojovací klíč do otvoru a vysuňte náradí / spirálu bočním směrem ze spojky.

6.5 Obsluha

(E)



Obsluha stroje k čištění potrubí se smí provádět pouze za současného dodržování všech pokynů týkajících se bezpečnosti osob i stroje!

Zasunutí spirály do trubky:

- Stroj umístěte ve vzdálenosti asi 1 m od otvoru trubky, která se má čistit.
- Z přední strany připojte pomocí spojky vhodné náradí (viz 6.4). Náradí vyberte podle druhu znečištění. Dbejte na správné usazení!



Před zahájením provádění dalších ručních úkonů si oblékněte rukavice!
Nikdy stroj k čištění potrubí nepoužívejte bez dodané vodicí hadice!

- Přepněte spínač motoru stroje do pohotovostní polohy (poloha spínače I).
- Držte spirálu s vodicí hadicí v ruce a zapněte motor pomocí nožního spínače.
- Prostřednictvím stisknuté rukojeti posuvu se plynule reguluje posuv spirály (dopředu, neutrální poloha a dozadu).

6.6 Odstranění ucpání trubky

(E)



Spirála se má do existujícího ucpání sama zavrtat a nemá se do něho zatlačovat.

- Je-li postřehnutelný protitlak (v ucpaném místě) a spirála je předeprnuta v pracovním oblouku, přestavte rukojeť posuvu do neutrální polohy (spirála se otáčí na místě) a přitlačte pracovní oblouk proti ucpanému místu.
- Jestliže spirála vnikla do trubky v takové vzdálenosti, že je uvolněno napnutí pracovního oblouku, přestavte ruční páku opět do polohy odpovídající pokračujícímu posuvu.
- Tyto úkony opakujte tak dlouho, dokud nebude ucpání odstraněno.



Vyskytne-li se vyšší zatížení spirály (rozpoznatelné podle střídavého napínání a povolování vodicí hadice), ihned odlehčete rukojeť posuvu, aby se se uvolnil tlak působící na spirálu případně použijte zpětný chod!
Přestaňte působit tlakem na nožní spínač!

6.7 Vytažení spirály z trubky

(E)

- Po odstranění ucpání přestavte rukojeť posuvu do polohy odpovídající zpětnému chodu, aby se spirála zatáhla zpět do bubnu.



Sledujte, zda se spirála vrací bez velké námahy. Je-li zpětné zatažení spirály uskutečnitelné pouze obtížně, nechejte opět vysunout malý úsek spirály do trubky. Spirálu nevytahujte zpět násilím.

- Během vytažování spirály z trubky zasuňte do otvoru trubky vodní hadici a znečištěnou spirálu oplachujte vodou. Tím se současně vypláchne vyčištěná trubka.
- Je-li opět viditelné náradí připojené na spojce, uvolněte rukojeť posuvu, vypněte motor pomocí nožního spínače a pomocí spínače motoru a odstraňte náradí i vodicí hadici.

- Znovu zapněte motor a pokračujte v zasouvání spirály do bubnu, dokud jí z posuvového mechanismu nebude vyčnívat pouze asi 20 cm.



Spirála nesmí být do bubnu nikdy zasunuta celou svojí délkou!

Změna směru otáčení (poloha spínače II) se smí provádět pouze krátkodobě, po dobu nezbytnou k uvolnění zablokovaného nářadí.

6.8 Odstavení z provozu

- Vypněte stroj stisknutím spínače motoru a vytáhněte síťovou zástrčku.
- Sejměte ze stroje vodící hadici.
- Aby mohla vytéci voda z bubnu se spirálou, umístěte buben tak, aby jeho otvory směřovaly dolů, případně jej vyčistěte pomocí vodní hadice.

6.9 Výměna bubnu se spirálou

(F)



Výměnu bubnu se spirálou provádějte pouze u stroje odpojeného od přívodu elektrického proudu!

- Zajistěte umístění stroje k čištění potrubí na rovném, stabilním podkladu.
- Povolte upínací rukojeť a sejměte posuvové ústrojí směrem dopředu. Přitom jednou rukou přidržujte buben za rám v neměnné poloze.
- Povytáhněte buben se spirálou ve směru osy dopředu a vyjměte jej.



Vzhledem k jeho hmotnosti uchopte buben se spirálou oběma rukama tak, aby bylo zamezeno možnosti jeho spadnutí na vaše nohy.

- Nový buben se spirálou nasuňte v axiálním směru osy až na doraz na osu v rámu.
- Přesuňte posuvový mechanismus zpět do původní polohy a zajistěte jej pomocí upínací rukojeti.



Dbejte na to, aby páka byla zavřena dostatečně velkou silou a aby její konec byl pokud možno ve vodorovné poloze.

Aby bylo možno nastavovat směr upínací páky, je upínací rukojeť opatřena nastavovacím závitem. Červený bod na závitu udává stav, při kterém je závit příliš málo překrytý. Při upínání je nutno nastavit rýhovanou matici tak, aby červený bod byl překrytý, jelikož jinak může dojít k poškození závitu.

Dbejte na to, aby všechny součásti byly zbaveny nečistot a dostatečně namazány tukem!

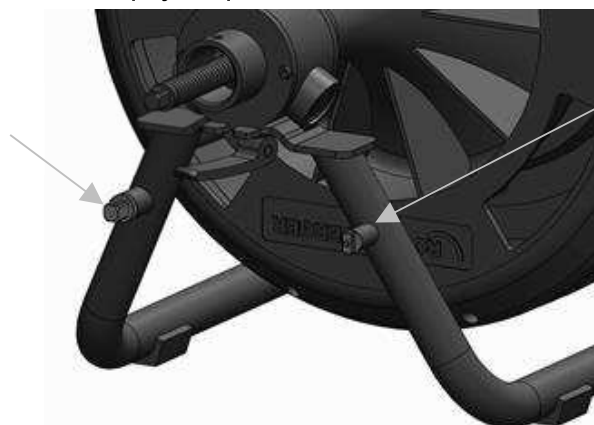
Zkontrolujte správné usazení posuvového ústrojí!

6.10 Prodloužení pracovního rozsahu

(A)

- Zcela vysuňte spirálu do trubky.
- Na zadním konci spirálu odpojte od přípojovacího dílu.
- Připevněte spirálu k vhodné spojce vpředu na rámu.

Vlevo: spojka s
20 mm čtyřhranem



Vpravo: spojka s 16 mm
drážkou T pro spirálu o
velikosti 13 mm –
16 mm

- Podle pokynů uvedených v bodu 6.9 vyměňte prázdný buben bez spirály za buben, na kterém je navinuta stejná spirála.
- Odpojte spirálu od rámu a spojte ji se spirálou nacházející se v novém bubnu.
- Při ukládání spirály postupujte v obráceném pořadí.

7 Ošetřování a údržba



Před zahájením každé činnosti spojené s péčí a údržbou vytáhněte síťovou zástrčku ze zásuvky!

Vyjma posuvového mechanismu nevyžaduje stroj provádění údržby.

U posuvového mechanismu provádějte pravidelné čištění, mazání a kontroly zaměřené na poškození. V případě potřeby je možno vyměňovat kuličková ložiska.

Se strojem zacházejte s náležitou péčí a pravidelně jej čistěte.

Po každém použití očistěte spirály a náradí a ošetřete je konzervačním prostředkem. Pro tento účel doporučujeme náš speciální ošetřující prostředek „ROWONAL“.



Veškeré práce spojené s ošetřováním, údržbou a opravami smí provádět pouze zaškolený odborný personál!

7.1 Vkládání nových spirál

- Prostřednictvím posuvového ústrojí zcela odviňte spirálu z bubnu a uvolněte spojku.
- Novou spirálu spojte s přípojovacím dílem a zasuňte ji do trubky tak, aby zůstal viditelný zbývající úsek o velikosti asi 30 cm.

8 Řešení problémů

Projev	Pravděpodobná příčina	Řešení
Stroj se nerozsbíhá	Není přiváděn elektrický proud	Zkontrolujte elektrickou síť
	Motor je vadný	Obraťte se na zákaznický servis
	Proudový chránič je vypnutý	Stiskněte tlačítko RESET (na proudovém chrániči)
	Nožní spínač je vadný / tlakovzdušná hadice je vadná	Obraťte se na zákaznický servis
Neprovádí se posuv	Kuličková ložiska v posuvovém mechanismu jsou vadná	Obraťte se na zákaznický servis
	Spirála je vadná	Vyměňte spirálu

9 Příslušenství

Název příslušenství	Číslo dílu ROTHENBERGER
Zaváděcí rukavice levá, kůže	72120
Zaváděcí rukavice pravá, kůže	72121
Zaváděcí rukavice dvojice, pryž	1500000439
ROWONAL, prostředek k rozpouštění rzi (5 l)	72140
ROWONAL, kombinovaný sprej na spirály (0,2 l)	72142
Vodící hadice	1000001850
Rozpojovací klíč	72100
Spirála 13 mm x 15 m, s duší	1500002271
Spirála 16 mm x 15 m, s duší	72918
Spirála 20 mm x 15 m, s duší	1500002268
Další součásti příslušenství	www.rothenberger.com

10 Zákaznické služby

K dispozici je síť servisních středisek společnosti ROTHENBERGER, která vám poskytnou potřebnou pomoc a jejichž prostřednictvím jsou rovněž dodávány náhradní díly a zajišťovány servisní zásahy (viz seznam v katalogu nebo na webových stránkách).

Příslušenství a náhradní díly můžete objednávat prostřednictvím svého specializovaného prodejce nebo prostřednictvím pohotovostní linky našeho oddělení poprodejních služeb:

Telefon: + 49 (0) 61 95 / 800 – 8200

Fax: + 49 (0) 61 95 / 800 – 7491

Email: service@rothenberger.com

www.rothenberger.com

11 Likvidace

Části tohoto zařízení představují zhodnotitelný materiál a mohou být předány k recyklaci. K tomuto účelu jsou k dispozici schválené a certifikované recyklační závody. K tomu, aby jste mohli provést ekologicky přijatelnou likvidaci částí, které nelze zhodnotit (např. elektronický šrot), je nutné provést konzultaci s Vaším úřadem, který je kompetentní pro likvidaci odpadů.

Pouze pro země EU:



Neodhazujte elektrické nástroje do odpadu! Podle Evropské směrnice 2012/19/EG o odpadních elektrických a elektronických zařízeních (OEEZ) a podle jejího převedení do národního práva musejí být opotřebené elektronické nástroje sbírány odděleně a odevzdány do ekologicky šetrného zpracování.